

Direction des Marchés et du Pilotage contractuel

## Cahier des Clauses Techniques Particulières (CCTP)

2025MAPA007 Animation du programme de « sensibilisation prévention-sécurité » du Grand Paris Express

Lot 1 : « Dirigeants » – Sessions en continu

Lot 2 : « Encadrants » et « Compagnons et équipes terrain » – Journées d'arrêt des chantiers

Lot 3 : « Encadrants » et « Compagnons et équipes terrain » – Sessions en continu – L15S

Lot 4 : « Encadrants » et « Compagnons et équipes terrain » – Sessions en continu – L16/L17

Lot 5 : « Encadrants » et « Compagnons et équipes terrain » – Sessions en continu – L18

Lot 6 : « Encadrants » et « Compagnons et équipes terrain » – Sessions en continu – L15NEO

# SOMMAIRE

<b>1</b>	<b>ABREVIATIONS ET LEXIQUE SGP</b>	<b>3</b>
1.1	Abréviations	3
1.2	Lexique	3
<b>2</b>	<b>PRESENTATION DE LA SOCIETE DES GRANDS PROJETS</b>	<b>4</b>
2.1	Origine et mission	4
2.2	Son organisation	6
<b>3</b>	<b>PRINCIPAUX INTERVENANTS</b>	<b>7</b>
3.1	Maitrise d’Ouvrage (MOA) et assistance à maitrise d’ouvrage (AMO)	7
3.2	Maîtrise d’Oeuvre Infrastructures (MOEI)	8
3.3	Maîtrise d’Oeuvre Systèmes (MOES)	8
3.4	Coordination pour la Sécurité et la Protection de la Santé (CSPS)	9
3.5	Entreprises de travaux	9
3.6	Titulaire du marché d’ingénierie des modules de sensibilisation	9
<b>4</b>	<b>PRESENTATION DU MARCHÉ</b>	<b>9</b>
4.1	Contexte et objet du marché	9
4.2	Description des prestations attendues POUR LES JOURNEES DARRET DES CHANTIERS (LOT 2)	10
4.3	Description des prestations attendues POUR LES SESSIONS EN CONTINU (LOTS 1, 3, 4, 5 ET 6)	11
<b>5</b>	<b>PRESENTATION DES SESSIONS DE SENSIBILISATION</b>	<b>12</b>
5.1	Objectif, contenu et cible des modules POUR LES SESSIONS EN CONTINU (LOTS 1, 3, 4, 5 ET 6) ou pour les journées d’arrêt des chantiers (lot 2)	12
5.2	Estimatif nombre de participants et de sessions DE SENSIBILISATION	13
<b>6</b>	<b>MODALITES PRATIQUES DES SESSIONS</b>	<b>13</b>
6.1	Organisation generale des sessions DE SENSIBILISATION DISPENSEES aux dirigeants (LOT 1)	13
6.2	Organisation generale des sessions DE SENSIBILISATION DISPENSEES LORS DES JOURNÉES D’arrêt des chantiers (LOT 2)	13
6.3	Organisation DES sessions DE SENSIBILISATION DISPENSEES en continu (LOTS 3, 4, 5, 6))	14
6.4	Inscriptions aux sessions DE SENSIBILISATION DISPENSEES LORS DES JOURNÉES D’arrêt des chantiers (LOT 2)	14
6.5	Inscriptions aux sessions DE SENSIBILISATION DISPENSEES en continu (LOTS 1, 3, 4, 5, 6))	15
6.6	Horaires et durée des sessions de sensibilisations dispensées en continu (lots 1, 3, 4, 5, 6) ou lors des journées d’arrêt des chantiers (lot 2)	15
6.7	Lieux de dispense des modules	15
6.8	Matériel	15
6.9	Émargements, certificats de participation pour les sessions de sensibilisations dispensées en continu (lots 1, 3, 4, 5, 6) ou lors des journées d’arrêt des chantiers (lot 2)	16
6.10	Évaluation de fin de session et de satisfaction pour les sessions de sensibilisations dispensées en continu (lots 1, 3, 4, 5, 6) ou lors des journées d’arrêt des chantiers (lot 2)	17
<b>7</b>	<b>MODALITES D’EXECUTION DES PRESTATIONS</b>	<b>18</b>
7.1	Organisation au sein de la société des grands projets	18
7.2	Organisation attendue du titulaire	18
7.3	Appropriation des modules par les animateurs/trices	18
7.4	Défaillance de l'animateur/trice	19
<b>8</b>	<b>PILOTAGE, COORDINATION ET DEROULEMENT DE LA PRESTATION</b>	<b>19</b>

8.1	Pilotage	19
8.2	Base de données	19
8.3	Reunion de lancement	20
8.4	Reunions de revue trimestrielle	20
8.5	Suivi des prestations	21

## 1 ABREVIATIONS ET LEXIQUE SGP

### 1.1 ABREVIATIONS

- AMO : Assistance à Maîtrise d'Ouvrage
- AE : Acte d'Engagement
- CCAP : Cahier des Clauses Administratives Particulières
- CCTP : Cahier des Clauses Techniques Particulières
- CSPS : Coordinateur sécurité et protection de la santé
- DCE : Dossier de Consultation des Entreprises
- DMC : Droit des Marchés et des Contrats
- DP : Direction de Projet
- GC : Génie civil
- GPE : Grand Paris Express
- MOE : Maître d'œuvre
- MOES : Maître d'œuvre Systèmes
- MOEI : Maître d'œuvre Infrastructures
- MPC : Marché et Pilotage Contractuel

### 1.2 LEXIQUE

Les sessions de sensibilisations seront à prodiguer à trois publics, défini comme suit :

« **Compagnons et équipes terrain** » : désigne l'ensemble des ouvriers et techniciens qui interviennent directement sur les chantiers du GPE pour exécuter les travaux :

- des ouvriers aux chefs équipes au sein des entreprises/sociétés décrites à l'article 3.5 ;
- les équipes terrain au sein des entreprises/sociétés décrites aux articles 3.1 à 3.4.

« **Encadrants** » : désigne toute personne du chef de chantier jusqu'au directeur de chantier / marché / projet au sein des entreprises/sociétés décrites aux articles 3.1 à 3.5.

« **Dirigeants** » : désigne toute personne ayant un niveau de chef d'agence, d'entreprise ou équivalent au sein des entreprises/sociétés décrites aux articles 3.1 à 3.5.

Les sessions de sensibilisations seront à décliner suivant les phases d'avancements de travaux, définies comme suit :

« **Génie civil et travaux souterrains** » : Cette phase démarre aux travaux préparatoires et dure jusqu'à l'arrivée des lots architecturaux et corps d'états technique. Elle comprend notamment les travaux de parois moulées, de terrassement et de creusement tunnel.

« **Travaux d'aménagement** » : Cette phase démarre lorsque les lots architecturaux et corps d'états techniques débutent leurs prestations.

« **Travaux et essais des systèmes.** » Cette phase démarre à la mise sous tension du première équipement / armoire électrique pour chaque ouvrage ou ensemble d'ouvrages et dure jusqu'au transfert en gestion technique de l'ouvrage.

La définition de l'ensemble des modules de sensibilisation est écrite dans l'article 5.1

**Journée d'arrêt des chantiers** : désigne les sessions de sensibilisation qui se dérouleront uniquement pour l'année 2026. Ces 4 journées, définies par ligne (L15S, L18, L16+17, L15NEO), durant lesquelles tous les chantiers du secteur cessent leur activité afin de consacrer du temps à la sécurité. Au cours de ces journées, l'ensemble des équipes — « Encadrants » ainsi que « Compagnons et équipes terrain » — du tronçon concerné participent à des actions de sensibilisation.

« **Sessions en continu** » : désigne les sessions de sensibilisation organisées tout au long de la durée du présent marché, afin d'informer les publics qui n'ont pas pu être sensibilisés lors des journées d'arrêt des chantiers.

## 2 PRESENTATION DE LA SOCIETE DES GRANDS PROJETS

### 2.1 ORIGINE ET MISSION

Etablissement public d'Etat, la Société des grands projets (SGP) est chargée de la conception et de la réalisation du Grand Paris Express (GPE), le nouveau métro en Île-de-France.

En tant que maître d'ouvrage, la SGP a pour missions d'assurer :

- la construction des quatre nouvelles lignes de métro (15, 16, 17 et 18) ainsi que le prolongement de la ligne 14 entre Mairie de Saint-Ouen et Saint-Denis – Pleyel ;
- la construction et l'aménagement des gares et ouvrages nécessaires au bon fonctionnement du réseau ;
- l'aménagement des futurs quartiers de gare du Grand Paris Express, en concertation étroite avec les élus locaux et les établissements publics concernés.

La SGP a temporairement délégué la maîtrise d'ouvrage opérationnelle du prolongement sud de la ligne 14 (entre Paris et l'aéroport d'Orly) à la RATP. Elle conserve néanmoins la responsabilité des relations territoriales, des acquisitions foncières et des projets de valorisation de ce prolongement.

#### ▪ Le Grand Paris

La loi du 3 juin 2010 définit le Grand Paris comme « un projet urbain, social et économique d'intérêt national » qui vise à renforcer l'attractivité de la région capitale et soutenir la concurrence des autres métropoles mondiales.

Afin d'unir les grands territoires stratégiques de la Région Île-de-France et de réduire les déséquilibres sociaux et territoriaux, la loi du 3 décembre 2010 prévoit que le projet du Grand Paris s'appuie sur la création d'un réseau de transport public de voyageurs (Grand Paris Express) dont la réalisation est confiée à la Société du

Grand Paris renommée Société des grands projets depuis la loi n°2023 1269 du 27 décembre 2023 et le financement des infrastructures est assuré par l'État.

▪ Le Grand Paris Express

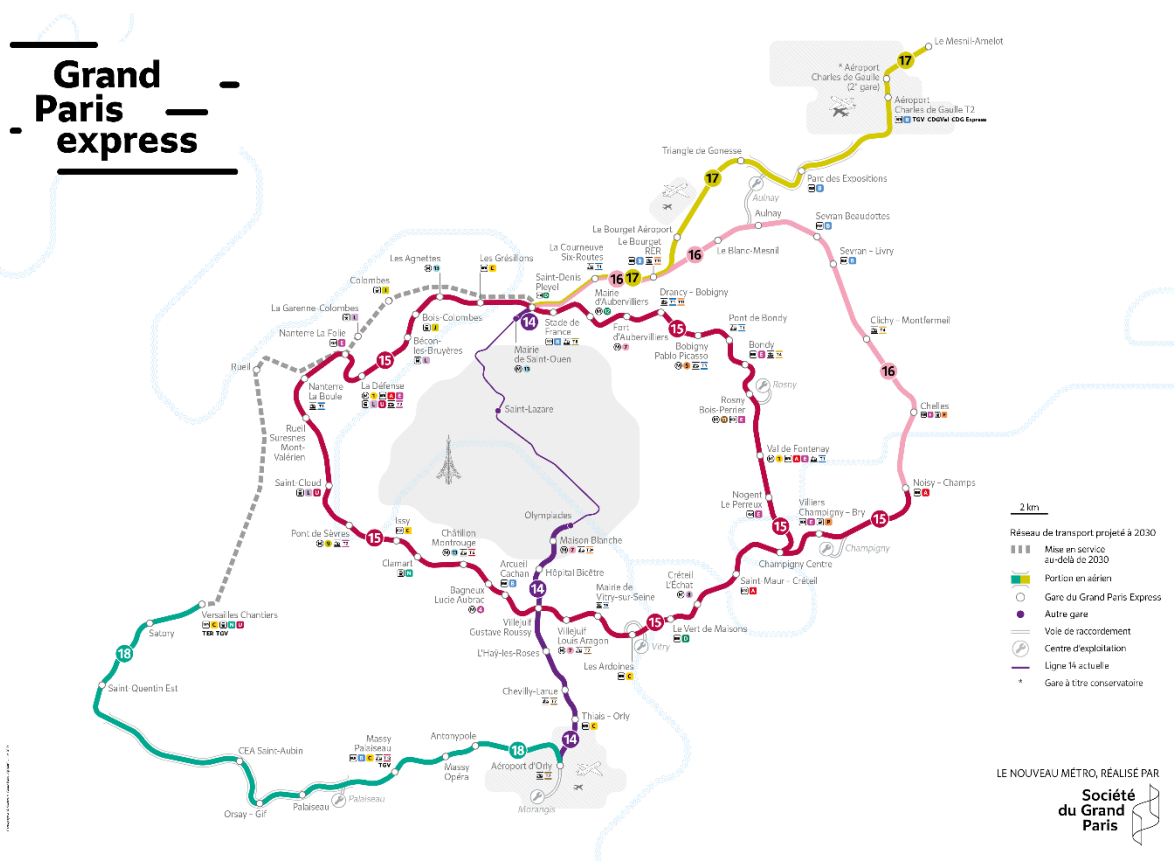
Avec 200 km de métro, 4 nouvelles lignes, 1 ligne prolongée et 68 gares... Le Grand Paris Express est le projet de transport et d'aménagement qui permettra chaque jour à près de 3 millions de voyageurs de se déplacer plus facilement et plus rapidement de banlieue à banlieue sans passer par Paris.

Le projet est découpé en sept lots de travaux allant de :

- Olympiades à Aéroport d'Orly (Ligne 14 Sud) – Maîtrise d'ouvrage partagée avec la RATP ;
- Pont de Sèvres à Noisy – Champs (Ligne 15 Sud) ;
- Saint-Denis – Pleyel à Pont de Sèvres (Ligne 15 Ouest) ;
- Saint-Denis – Pleyel à Champigny Centre (Ligne 15 Est) ;
- Mairie de Saint-Ouen à Saint-Denis – Pleyel, Noisy – Champs au Bourget, du Bourget à Saint-Denis – Pleyel (Lignes 14 Nord, 16 et 17) ;
- Le Bourget au Mesnil-Amelot (Ligne 17 Nord) ;
- Aéroport d'Orly à Versailles Chantiers (Ligne 18).

Le nouveau métro couvrira donc les départements de l'Essonne, des Hauts-de-Seine, de la Seine-et-Marne, de la Seine-Saint-Denis, du Val-de-Marne, du Val d'Oise, des Yvelines et de Paris.

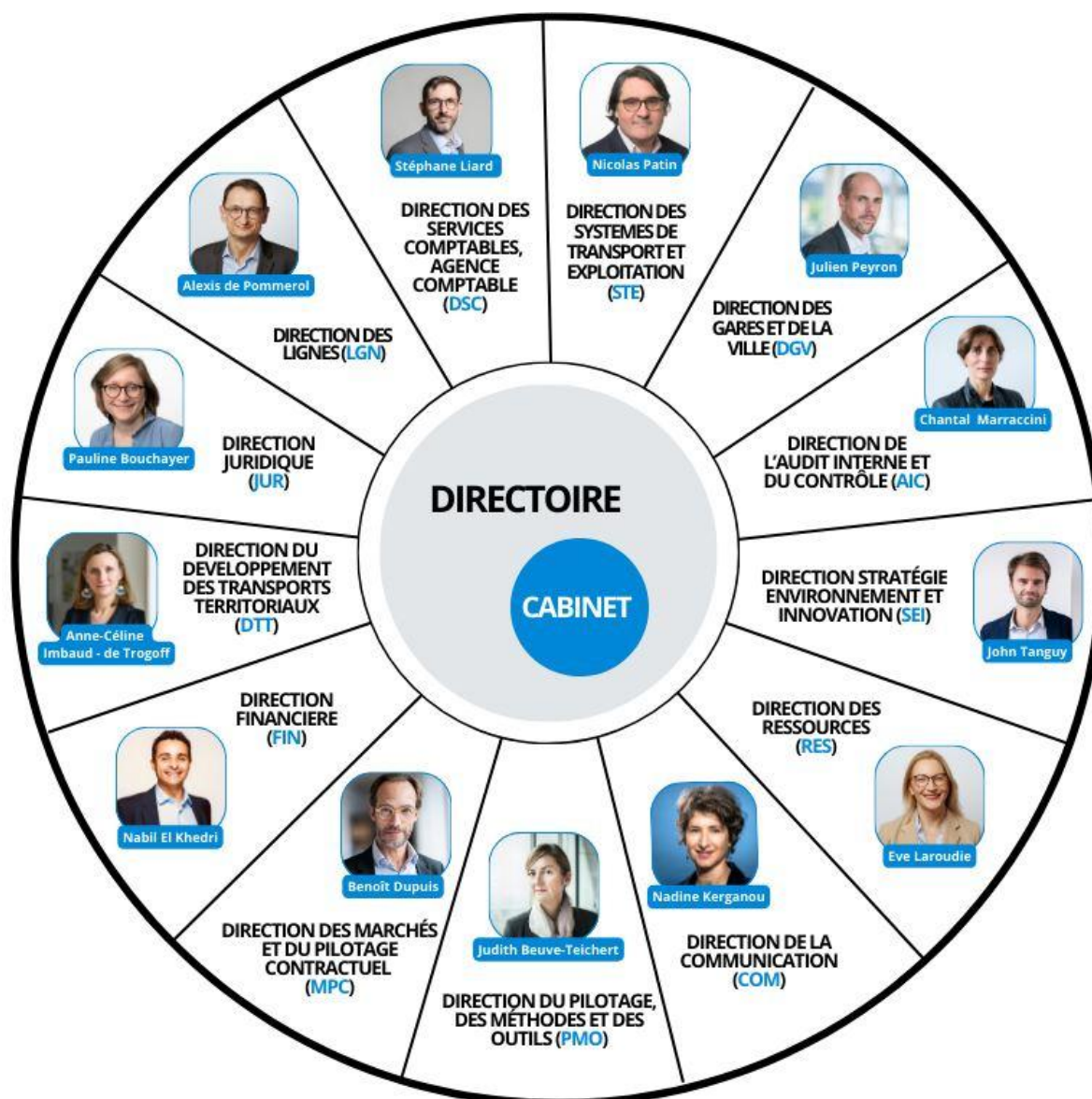
Il sera progressivement mis en service à partir de 2024. Son achèvement aura lieu à l'horizon 2030.



Le Grand Paris Express à horizon 2030.

## 2.2 SON ORGANISATION

La SGP est organisée en « mode projet » à la fois pour privilégier l'opérationnel et être en prise avec les enjeux sectoriels du futur métro. Elle est appelée à grandir jusqu'à l'échéance des premières mises en service. La gouvernance de la SGP s'appuie principalement sur un directoire et un conseil de surveillance.



Les prestations de ce marché sont sous la responsabilité du responsable du pôle ligne de l'unité sécurité et sûreté des chantiers (au sein de la Direction du Pilotage, des méthodes et des outils (PMO)).

### 3 PRINCIPAUX INTERVENANTS

#### 3.1 MAÎTRISE D'OUVRAGE (MOA) ET ASSISTANCE À MAÎTRISE D'OUVRAGE (AMO)

La Maîtrise d'Ouvrage (MOA), entité adjudicatrice pour le présent marché, est assurée par la Société des grands projets.

Chaque ligne est gérée par une direction de projet.

Le représentant fonctionnel de la SGP pour le présent marché est le Responsable de la Sécurité et de la Sûreté des Chantiers (RSSC).



La direction du pilotage des méthodes et des outils (PMO) est en charge de la coordination générale du projet et du suivi du programme, du contrôle du référentiel technique et de la gestion de configuration du système global. Elle est garante de l'ensemble des configurations par rapport aux référentiels quelle que soit l'entité à l'origine de leur établissement.

Au sein de la direction PMO, l'unité sécurité et sûreté des chantiers (USSC) assure l'expertise et l'assistance aux plateaux projet en matière de sécurité et de sûreté des chantiers, dans le respect de la réglementation et des principes généraux de prévention ; elle est garante de l'unicité de la doctrine et de l'harmonisation des dispositions.

Elle élabore et met à jour les référentiels transverses nécessaires à la définition des exigences en matière de sécurité et de sûreté des chantiers, et en contrôle la mise en œuvre chez les différents acteurs de la chaîne de travaux (maîtres d'œuvre / concepteurs, entreprises de réalisation, coordonnateurs SPS). Elle assure le suivi de la résorption des écarts constatés lors des différents audits et visites de sécurité, ainsi que des incidents, et en élabore des indicateurs de reporting.

Elle réalise des retours d'expériences liés aux exercices majeurs et aux événements qui se produisent sur les chantiers. Elle entretient un dialogue partenarial avec l'ensemble des partenaires extérieurs liés à son domaine d'intervention (opérateurs, services de sécurité et de secours, organismes institutionnels).

Le représentant fonctionnel de la SGP pour ce présent marché est le responsable du pôle lignes de l'unité sécurité et sûreté des chantiers.

La Maîtrise d'Ouvrage s'est adjoint les services d'Assistants à Maîtrise d'Ouvrage :

- Systra est l'assistant technique au maître d'ouvrage Systèmes pour les lignes 15NEO ;
- Le groupement Link18 est l'assistant à maîtrise d'ouvrage (générale et systèmes) pour la ligne 18 ;
- MIGSO est l'assistant à maîtrise d'ouvrage pour les missions couvertes par PMO.

### 3.2 MAITRISE D'OEUVRE INFRASTRUCTURES (MOEI)

Le périmètre des études des groupements de Maîtrise d'Œuvre infrastructures (MOEI) porte sur les ouvrages de génie civil et les aménagements nécessaires à la réalisation de l'infrastructure de transports, c'est-à-dire :

- le tunnel principal du tronçon, les éventuels tunnels de liaison aux Sites de Maintenance et de Remisage (SMR) et aux Sites de Maintenance des Infrastructures (SMI), les ouvrages de raccordement entre ces tunnels. Des ouvrages linéaires assimilés peuvent remplacer localement des tunnels, tels des tranchées ouvertes, tranchées couvertes, ou des ouvrages aériens (notamment sur les lignes 17 et 18), etc. ;
- les gares, arrières gare et ouvrages assimilables ;
- les ouvrages annexes (OA) inter-gares (accès secours, ventilation, épuisement, postes de redressement) ;
- les sites de maintenance et de remisage (SMR) et sites de maintenance des infrastructures (SMI).

### 3.3 MAITRISE D'OEUVRE SYSTEMES (MOES)

Les missions de Maîtrise d'Œuvre systèmes (MOES) comprennent la responsabilité de conception et de suivi d'exécution des travaux correspondant aux groupes d'ouvrages suivants :

- voies ferrées (hors béton de remplissage) ;
- courants forts (dont ligne aérienne de contact) ;
- courants faibles ;



- automatismes de conduite et commandes centralisées ;
- façades de quai ;
- matériel roulant ;
- équipements industriels des ateliers de maintenance ;
- équipements électromécaniques et canalisations.

### 3.4 COORDINATION POUR LA SECURITE ET LA PROTECTION DE LA SANTE (CSPS)

Des marchés correspondant aux missions de Coordination de la sécurité et de Protection de la Santé (CSPS) sont conclus pour couvrir l'ensemble des lignes.

### 3.5 ENTREPRISES DE TRAVAUX

Pour les marchés des lignes 15S, 16, 17 et 18, les entreprises de travaux sont sous le pilotage de leur maîtrise d'œuvre respective. Elles ont pour mission l'exécution des travaux objets de leur marché, qu'il s'agisse de travaux préparatoires, de génie civil, d'aménagement, tous corps d'état ou systèmes.

Pour les marchés de la 15NEO, les entreprises sont en conception/réalisation.

### 3.6 TITULAIRE DU MARCHE D'INGENIERIE DES MODULES DE SENSIBILISATION

La conception, la formation des animateurs/trices et la maintenance des supports de sensibilisation « prévention-sécurité des chantiers du GPE » font l'objet d'un marché spécifique (n°2025PSC014). La conception des livrets pédagogiques remis aux participants à l'issue des sessions de sensibilisation relève également du marché n°2025PSC014.

## 4 PRESENTATION DU MARCHÉ

### 4.1 CONTEXTE ET OBJET DU MARCHE

Dans la continuité des travaux menés sous l'égide du « Conseil de la sécurité des chantiers » de la Société des grands projets sur le thème de la formation à la prévention et à la santé-sécurité, un accord de partenariat a été conclu entre la SGP et les organisations professionnelles afin de mettre, dès 2026, à disposition des ressources d'animation d'un programme de sensibilisation aux risques spécifiques du GPE.

Afin de mener à bien cet accord, il est nécessaire de procéder à la passation d'un accord-cadre avec un ou des organismes de formation afin de permettre l'animation des sessions de sensibilisation auprès des acteurs du Grand Paris Express (GPE) (l'estimatif à date est d'environ 14 000 personnes à sensibiliser sur la durée totale des accords-cadres du présent marché).

Chaque accord-cadre (lot) s'inscrit dans cet objectif et porte sur l'animation des sessions du programme de « sensibilisation prévention-sécurité » du GPE. Ce programme s'appuie sur des modules de sensibilisation (ci-après dénommés « modules » tels que décrits à l'article 5) et supports pédagogiques conçus préalablement par le Titulaire du marché n°2025PSC014.

Les sessions de sensibilisations seront dispensées :

- Lors des journées d'arrêt des chantiers, durant lesquelles tous les chantiers du secteur concerné cessent leur activité afin de consacrer du temps à la sécurité. Au cours de cette journée, l'ensemble

des équipes — « Encadrants » ainsi que « Compagnons et équipes terrain » — du tronçon concerné participent à des actions de sensibilisation.

- En continu, c'est-à-dire organisées tout au long de la durée du présent marché, afin d'informer les publics qui n'ont pas pu être sensibilisés lors des journées d'arrêt des chantiers.

Ces sessions de sensibilisation s'adressent à trois catégories de publics cibles impliquées sur le projet c'est-à-dire appartenant à des entreprises titulaires de marchés travaux ou prestations intellectuelles (co-traitants et sous-traitants compris) et à la Maitrise d'Ouvrage :

- aux « Dirigeants » : dans le cadre de sessions de sensibilisation prodiguées en continu pendant la durée du marché (lot 1, mono-attributaire)
- aux « Encadrants » et « Compagnons et équipes terrain » (dirigeants exclus) : dans le cadre des quatre journées d'arrêt par ligne (L15S, L16+17, L18, L15NEO) décrites au paragraphe 1.2 et précisées au paragraphe 6.2 (lot 2, multi-attributaires).
- aux « Encadrants » et « Compagnons et équipes terrain » (dirigeants exclus) : dans le cadre de sessions de sensibilisation organisées en continu pendant toute la durée du présent marché :
- pour le secteur L15S (lot 3, mono-attributaire) ;
- pour le secteur L16-L17 (lot 4, mono-attributaire) ;
- pour le secteur L18 (lot 5, mono-attributaire) ;
- pour le secteur 15NEO (lot 6, mono-attributaire).

#### 4.2 DESCRIPTION DES PRESTATIONS ATTENDUES POUR LES JOURNEES D'ARRÊT DES CHANTIERS (LOT 2)

Les missions dévolues aux Titulaires de l'accord-cadre (lot 2) seront les suivantes :

- soumettre à l'approbation de la maîtrise d'ouvrage ou de son représentant : l'ensemble de l'équipe initiale d'animateurs/trices qu'il propose **dans un délai de 7 jours ouvrés suivant la notification de l'accord-cadre** ;
- former ses animateurs/trices auprès du Titulaire du marché n°2025PSC014 « Prestations de conception, formation des animateurs et maintenance des supports des modules du programme de sensibilisation « prévention-sécurité » des chantiers du GPE » (tel que décrit à l'article 3.6) **dans un délai de 2 mois au plus tard à compter de la validation par la SGP** de l'animateur/trice. Ce délai sera confirmé sous réserve que le Titulaire du marché n°2025PSC014 propose au moins 5 dates dans cet intervalle de temps ;
- la formation des animateurs/trices est prévue dès validation des profils par la SGP – à titre indicatif, la validation d'un profil **s'effectue sous 10 jours ouvrés maximum**, chaque profil étant réputé validé en cas d'absence de réponse dans ce délai. L'objectif étant d'animer les premières sessions de sensibilisation à partir de la première journée d'arrêt (L15S).
- dispenser le contenu des modules de sensibilisation (décrits à l'article 5.1) aux catégories de publics ciblés, suivant la programmation convenue avec les entreprises concernée ;
- mettre en œuvre et tenir à jour une base de données capturant toutes les informations relatives à la réalisation des sessions, compatible avec « EXCEL ». Cette base de données doit être mise en œuvre **dans les 21 jours calendaires suivant la notification de l'accord-cadre** ;
- fournir les livrets des modules de sensibilisation tels que décrits à l'article 6.9 ;
- délivrer les certificats de participations aux participants qui ont suivi les modules dans les 5 jours ouvrés suivant chaque module ;
- fournir le retour d'expérience après la dispense des modules, notamment sur les évolutions jugées nécessaires.

- demander et collecter auprès de la SGP les noms des participants proposés, les langues préférentielles pour chaque participant, les phases d'avancement de travaux associés et les lieux de dispense des modules avec vérification de la bonne disponibilité de l'ensemble du matériel nécessaire (a minima : projecteur, paperboards, petites fournitures associées, eau, café).
  - gérer les inscriptions des participants :
    - en limitant à une seule langue complémentaire du français pour les modules « compagnons et équipes terrain » ;
    - en limitant à une seule phase de travaux et corps de métier des participants ;
  - Transmettre à la SGP **dans les 21 jours calendaires précédant chaque journée d'arrêt** la liste des participants par salle et site retenu avec l'animateur associé, l'éventuelle langue préférentielles du module et la phase d'avancement de travaux associé ;
  - adapter et mobiliser les ressources nécessaires pour atteindre, les objectifs définis à l'article 5.2 et suivant les conditions définies au CCAP
- fournir un rapport d'activité à l'issue de chaque journée tel que décrit dans l'article 6.9.

#### 4.3 DESCRIPTION DES PRESTATIONS ATTENDUES POUR LES SESSIONS EN CONTINU (LOTS 1, 3, 4, 5 ET 6)

Les missions dévolues aux Titulaires des présent accords-cadres seront les suivantes :

- soumettre à l'approbation de la maîtrise d'ouvrage ou de son représentant : l'ensemble de l'équipe initiale d'animateurs/trices qu'il propose **dans un délai de 7 jours ouvrés suivant la notification de l'accord-cadre** ;
  - former ses animateurs/trices auprès du Titulaire du marché n°2025PSC014 « Prestations de conception, formation des animateurs et maintenance des supports des modules du programme de sensibilisation « prévention-sécurité » des chantiers du GPE » (tel que décrit à l'article 3.6) **dans un délai de 2 mois au plus tard à compter de la validation par la SGP** de l'animateur/trice. Ce délai sera confirmé sous réserve que le Titulaire du marché n°2025PSC014 propose au moins 5 dates dans cet intervalle de temps ;
  - la formation des animateurs/trices est prévue dès validation des profils par la SGP – à titre indicatif, la validation d'un profil **s'effectue sous 10 jours ouvrés maximum**, chaque profil étant réputé validé en cas d'absence de réponse dans ce délai. L'objectif étant d'animer les premières sessions de sensibilisation à partir de la première journée d'arrêt (L15S).
  - dispenser le contenu des modules de sensibilisation (décrits à l'article 5.1) aux catégories de publics ciblés, suivant la programmation convenue avec les entreprises concernée ;
  - mettre en œuvre et tenir à jour une base de données capturant toutes les informations relatives à la réalisation des sessions, compatible avec « EXCEL ». Cette base de données doit être mise en œuvre **dans les 21 jours calendaires suivant la notification du marché** ;
  - fournir les livrets des modules de sensibilisation tels que décrits à l'article 6.9 ;
  - délivrer les certificats de participations aux participants qui ont suivi les modules dans les 5 jours ouvrés suivant chaque module ;
  - fournir le retour d'expérience après la dispense des modules, notamment sur les évolutions jugées nécessaires.
- 
- demander et collecter auprès des entreprises concernées les noms des participants proposés, avec une priorisation pour les nouveaux arrivants destinés à rester au moins trois mois sur le chantier, les langues préférentielles pour chaque participant, les lieux de dispense des modules avec vérification de la bonne disponibilité de l'ensemble du matériel nécessaire (a minima : projecteur, paperboards, petites fournitures associées, eau, café). Cette collecte est

- à actualiser autant que de besoin à minima une fois par mois sur la durée du marché avec un suivi de l'ensemble des personnes sensibilisées afin de s'assurer de ne pas faire réaliser 2 fois à un même participant un module ;
- établir et tenir à jour un calendrier des sessions programmées pour les mois à venir. Ce calendrier sera **transmis les 25 du mois M-2 au(x) représentants des entreprises concernés**. Ce calendrier indiquera la date, l'heure, le lieu, la liste des participants et les animateurs/trices mobilisé.e.s.
- gérer les inscriptions des participants :
  - en limitant à une seule langue complémentaire du français pour les modules « compagnons et équipes terrain » ;
  - en limitant à une seule phase de travaux et corps de métier des participants ;
  - en leur envoyant les convocations **dans les 5 jours ouvrés suivant la diffusion du calendrier des sessions** décrit au précédent alinéa ;
- fournir un rapport d'activité mensuel tel que décrit dans l'article 6.9.

## 5 PRESENTATION DES SESSIONS DE SENSIBILISATION

### 5.1 OBJECTIF, CONTENU ET CIBLE DES MODULES POUR LES SESSIONS EN CONTINU (LOTS 1, 3, 4, 5 ET 6) OU POUR LES JOURNEES D'ARRET DES CHANTIERS (LOT 2)

Les modules de sensibilisation, identique aussi bien pour les sessions continues (lots 1, 3, 4, 5 et 6) que les sessions prodiguées lors des journées d'arrêt des chantiers (lot 2), ont pour principaux objectifs de :

- développer les connaissances de tous les acteurs du projet sur les standards applicables en matière de sécurité des chantiers ;
- améliorer, pour chaque participant, la compréhension de son rôle et de ses interactions avec les autres acteurs, pour permettre la sécurité de tous ;
- limiter l'exposition aux accidents de tous les collaborateurs qui sont mobilisés sur le projet du Grand Paris Express.

3 grandes thématiques principales, transverses et communes aux modules sont couvertes :

- les exigences de sécurité propres au GPE ;
- les risques majeurs rencontrés sur les chantiers (chutes, levage, coactivités, électricité,...) ;
- la culture sécurité (facteurs humains, vigilance partagée, rôle du leadership, outils de terrain,...).

En complément, ces modules sont aussi constitués d'une partie spécifique à chaque phase de travaux et du corps de métier des participants :

- génie civil et travaux souterrains ;
- travaux d'aménagement ;
- travaux et essais des systèmes.

Ces 3 parties spécifiques constituent donc 3 modules différents pour chaque catégorie de participants.

Ces modules sont dispensés à 3 catégories différentes de participants (telles que définies à l'article 1.2) :

- « **Dirigeants** » (lot 1) :
  - durée 4 heures par session de sensibilisation ;
  - groupes de 8 à 10 participants ;
  - chaque groupe devant être constitué de participants mixtes parmi les entreprises décrites aux articles 3.1 à 3.5.
- « **Compagnons et équipes terrain** » (Lots 2 à 6) :
  - réalisés en présence d'encadrant(s) de proximité ;
  - durée de 4 heures par session de sensibilisation ;

- groupes de 12 à 15 participants.
- « **Encadrants** » (Lots 2 à 6) :
  - durée de 7 heures et 30 minutes par session de sensibilisation ;
  - groupes de 12 à 15 participants.

A titre indicatif et prévisionnel, le détail quantitatif de ces sessions de sensibilisations est décrit dans l'article 5.2.

Chaque module est à dispenser suivant les 3 phases d'avancement de chantier.

## 5.2 ESTIMATIF NOMBRE DE PARTICIPANTS ET DE SESSIONS DE SENSIBILISATION

A titre indicatif et prévisionnel (révision chaque année en fonction de l'évolution du projet), le nombre estimé de participants au programme de sensibilisation est présenté ci-après :

	2026						2027						2028								
	Session en continu (Lot 1)			Journée d'arrêt (Lot 2)			Session en continu (Lot 3 à 6)			Session en continu (Lot 1)			Session en continu (Lot 3 à 6)			Session en continu (Lot 1)			Session en continu (Lot 3 à 6)		
	Dirigeants	Terrain	Encadrement	Terrain	Encadrement		Dirigeants	Terrain	Encadrement		Dirigeants	Terrain	Encadrement		Dirigeants	Terrain	Encadrement		Dirigeants	Terrain	Encadrement
L15S	50	1150	100	300	50		50	300	50		50	30	0	30	0	0	0		30	0	0
L16-17	50	1750	150	450	50		50	2000	200	30	1150	100	30	700	50	10	2750	250	100	4600	400
L18	50	1750	150	450	50		50	1450	150	30	700	50	10	2750	250	100	4600	400			
L15NEO	20	1150	100	300	50		20	2000	200	10	2750	250	100	4600	400						
Totaux	170	5800	500	1500	200		170	5750	600	100	4600	400									

## 6 MODALITES PRATIQUES DES SESSIONS

### 6.1 ORGANISATION GENERALE DES SESSIONS DE SENSIBILISATION DISPENSEES AUX DIRIGEANTS (LOT 1)

Le planning des sessions (incluant lieux, dates, horaires et noms des animateurs/trices) est établi et tenu à jour par le Titulaire du lot 1. Les sessions de sensibilisations dispensées aux dirigeants doivent démarrer en amont des journées d'arrêt de chantiers (notamment celles relatives aux lignes 15S et 18. L'objectif est de sensibiliser le maximum de dirigeants d'entreprises en amont des journées d'arrêts de leurs chantiers. L'objectif est de sensibiliser le maximum de dirigeants d'entreprises en amont des journées d'arrêts de leurs chantiers.

**Le Titulaire s'engage à mettre à disposition de la SGP à minima 1 journée par semaine ou 4 journées par mois d'animateur.**

### 6.2 ORGANISATION GENERALE DES SESSIONS DE SENSIBILISATION DISPENSEES LORS DES JOURNÉES D'ARRET DES CHANTIERS (LOT 2)

A titre indicatif et prévisionnel, les sessions réalisées lors des journées d'arrêt des chantiers (lot 2) sont les suivantes :

- pour la L15S, juin 2026 ;
- pour la L18, septembre 2026 ;
- pour la L16-17, octobre 2026 ;
- pour la L15NEO, octobre 2026.

Le planning des sessions (incluant lieux, horaires et noms des animateurs/trices) est établi et tenu à jour par les Titulaires du lot 2. Une notification des dates exactes retenues sera transmise aux Titulaire(s) **au plus tard 4 mois** avant la tenue des sessions.

**Le Titulaire s'engage à mettre à disposition de la SGP à minima 70 animateurs par journée d'arrêt de la ligne 16-17 et de la ligne 18.**

**Le Titulaire s'engage à mettre à disposition de la SGP à minima 50 animateurs par journée d'arrêt de la ligne 15 SUD et de la ligne 15 NEO**

### 6.3 ORGANISATION DES SESSIONS DE SENSIBILISATION DISPENSEES EN CONTINU (LOTS 3, 4, 5, 6))

Pour les sessions de sensibilisation dispensées en continu (lots 3, 4, 5 et 6), le planning des sessions (incluant lieux, dates, horaires et noms des animateurs/trices) est établi et tenu à jour par le Titulaire du lot concerné. Pour chaque lot concerné, la date prévisionnelle de lancement des premières sessions réalisées en continu survient à partir de la journée d'arrêt de ce secteur.

Pour chaque lot, l'ensemble de ces sessions sont réalisées en présentiel, aux dates et aux lieux conformément au planning qu'il aura établi et décrit à l'article 4.2.

Pour le lot 3 le Titulaire s'engage à mettre à disposition de la SGP pour à minima 1 journée par semaine ou 4 journées par mois en 2026 et 2027. Pour 2028, en cas de décalage des plannings travaux qui lui seront notifiés 2 mois avant 2028, le Titulaire s'engagera à mettre de à disposition de la SGP à minima 2 journée par mois

**Pour le lot 4, 5 et 6, le Titulaire s'engage à mettre à disposition de la SGP : en 2026 : A minima 1 journée par semaine ou 4 journées par mois d'animateurs et en 2027 et 2028 : minima 3 journée par semaine ou 15 journées par mois avec un minima de 60 jours de disponibilité sur les 3 derniers mois.**

### 6.4 INSCRIPTIONS AUX SESSIONS DE SENSIBILISATION DISPENSEES LORS DES JOURNÉES D'ARRET DES CHANTIERS (LOT 2)

L'effectif cible de participants aux modules, selon les catégories, est décrit dans l'article 4.1.

Les titulaires du lot 2 sont responsable de :

- collecter le nom des participants auprès de la SGP pour les modules concernés, avec la langue de formation souhaitée pour chaque participant et la phase d'avancement de travaux concernée ;
- envoyer aux participants des convocations aux sessions de sensibilisation, en collaboration avec les entreprises concernées.

Les entreprises dont des collaborateurs sont présents sur le projet GPE et éligibles au programme de sensibilisation sont responsables d'en fournir les noms, en répondant aux sollicitations des Titulaires du lot 2.

## 6.5 INSCRIPTIONS AUX SESSIONS DE SENSIBILISATION DISPENSEES EN CONTINU (LOTS 1, 3, 4, 5, 6))

L'effectif cible de participants aux modules, selon les catégories, est décrit dans l'article 4.1.

Les Titulaires des lots 1, 3, 4, 5 et 6 sont responsables, sur le périmètre les concernant, de :

- collecter (avec relance éventuelle) le nom des participants auprès des entreprises concernées (liste transmise par la SGP), pour les modules concernés, avec la langue de formation souhaitée pour chaque participant et la phase d'avancement de travaux concernée ;
- relancer les entreprises dont des collaborateurs sont éligibles au programme de sensibilisation mais qui n'ont pas fait l'objet d'inscription. En cas de deuxième relance infructueuse, le Titulaire en informe la SGP par email. La SGP prend alors toutes les dispositions nécessaires vis-à-vis de l'entreprise afin de l'inciter à inscrire ses collaborateurs ;
- envoyer aux participants des convocations aux sessions de sensibilisation, en collaboration avec les entreprises concernées.

## 6.6 HORAIRES ET DUREE DES SESSIONS DE SENSIBILISATIONS DISPENSEES EN CONTINU (LOTS 1, 3, 4, 5, 6) OU LORS DES JOURNEES D'ARRÊT DES CHANTIERS (LOT 2)

Les sessions de sensibilisations dispensées en continu (lots 1, 3, 4, 5, 6) ou lors des journées d'arrêt des chantiers (lot 2) sont organisées du lundi au vendredi de 8h00 à 17h00, selon les durées respectives des sessions, décrites à l'article 5.1.

Une coupure déjeuner est mise en œuvre dans le cas de sessions d'une journée ou d'enchaînement de 2 sessions d'une demi-journée.

Enfin, il est précisé que les modalités de restauration et les frais associés ne sont pas pris en charge par la SGP.

## 6.7 LIEUX DE DISPENSE DES MODULES

Les sessions réalisées en continu ou lors des journées d'arrêt sont organisées en inter-entreprises dans les bases-vie du GPE, aux sièges sociaux ou dans des locaux adaptés proposés par les entreprises décrites aux articles 3.1 à 3.4 ou les Titulaires, dès lors qu'ils sont situés en Ile-de-France. Prioritairement les lieux de dispenses seront sur les bases-vie du GPE, puis les sièges sociaux des entreprises.

Les salles retenues sont :

- adaptées en taille et configuration au nombre de participants et à la pédagogie d'animation de la session, avec une fenêtre donnant sur l'extérieur pour bénéficier d'une lumière naturelle. Les sessions réalisées lors des journées d'arrêt seront éventuellement dispensables dans des barnums montés sur chantier permettant de satisfaire au présent article et à l'article 6.8 ;
- accessibles à tous les participants et animateurs/trices.

La liste des lieux décrits ci-avant permettant d'accueillir les sessions est tenue à jour par chaque Titulaire pour son lot concerné.

Les coûts de dispense du programme de sensibilisation par les animateurs/trices, proposés par les Titulaires, doivent être nets de frais de déplacement pour toutes les sessions, dès lors que celles-ci sont effectivement réalisées en Ile-de-France.

## 6.8 MATERIEL

Le matériel pédagogique nécessaire à l'animation des sessions de sensibilisation est constitué à minima d'un vidéoprojecteur avec surface de projection, paperboard, tableau, feutres, etc., et de denrées pour un accueil agréable : eau, café à minima.



La mise à disposition de ces équipements dans les salles de sessions est sous la responsabilité et à la charge du gestionnaire de site de la base-vie ou du local externe (siège, autre) accueillant la session. Chaque Titulaire s'assure pour son périmètre concerné que ces salles sont et restent effectivement équipées du matériel listé.

Les animateurs/trices sont munis de leur propre ordinateur pour dispenser les modules. Il est précisé pour les modules « compagnons et équipes terrain » qu'il est nécessaire pour l'animateur/trice de proposer une traduction en direct, par exemple par la mise en place d'un espace de sous-titrage n'affectant pas la visibilité du support d'animation par le biais d'un logiciel / application installé sur l'ordinateur précédemment cité.

#### 6.9 ÉMARGEMENTS, CERTIFICATS DE PARTICIPATION POUR LES SESSIONS DE SENSIBILISATIONS DISPENSEES EN CONTINU (LOTS 1, 3, 4, 5, 6) OU LORS DES JOURNEES D'ARRET DES CHANTIERS (LOT 2)

Les Titulaires de chaque lot contrôlent qu'à la fin de chacune des sessions de sensibilisation, les animateurs/trices de celles-ci :

- fassent signer les participants sur une feuille d'émargement électronique directement dans la base de données telle que décrite à l'article 8.2;
- délivrent un certificat de présence aux participants qui sera remis au Titulaire ;
- remettent le livret du module dispensé, en format « papier » pour les compagnons et équipes terrain durant la session et/ou en version dématérialisée pour les autres catégories de participants, **dans un délai de 48 heures ouvrées à l'issue de la session de sensibilisation** ;
- effectuent les évaluations de satisfaction par les participants conformément à l'article 6.10.

Pour chaque session réalisée, les Titulaires s'assurent que les animateurs/trices de sessions effectuent un enregistrement de toutes les données retenues (notamment : lieux, dates, animateur, modules, participants, employeur, satisfaction participants...) dans la base de données.

## 6.10 ÉVALUATION DE FIN DE SESSION ET DE SATISFACTION POUR LES SESSIONS DE SENSIBILISATIONS DISPENSEES EN CONTINU (LOTS 1, 3, 4, 5, 6) OU LORS DES JOURNEES D'ARRET DES CHANTIERS (LOT 2)

A la fin de chaque session, les Titulaires de chaque lot feront compléter par les participants une évaluation des connaissances acquises en utilisant un outil d'interaction pédagogique de type Quizzbox ou équivalent, permettant une évaluation ludique, interactive et en temps réel des participants.

L'outil retenu devra impérativement répondre aux caractéristiques suivantes :

- l'outil doit permettre aux participants de répondre aux questions via des boîtiers de vote ou leurs smartphones, avec affichage instantané des résultats ;
- suivi des résultats :
  - o export des résultats individuels et collectifs à un format compatible avec Excel et .pdf ;
  - o possibilité d'anonymiser ou de nommer les réponses selon les besoins ;
- détection des incompréhensions : L'outil doit permettre à l'animateur d'identifier immédiatement les notions mal assimilées pour adapter le contenu en temps réel ;
- utilisation intuitive : Interface simple et rapide à prendre en main pour les formateurs, sans compétences techniques avancées ;
- fiabilité et robustesse : Solution éprouvée dans des contextes et situations variés (difficulté pour utiliser un smartphone personnel, manque de réseau, utilisation par toute personne) ;
- accessibilité : Utilisable sur différents supports (boîtiers, ordinateurs) sans installation complexe pour les participants ;
- sécurité des données : Respect des normes RGPD pour la collecte et le traitement des données des participants.

Cet outil est à présenter dans un délai de **21 jours calendaires** à compter de la notification du marché. La validation de l'outil proposé **s'effectue sous 10 jours ouvrés, l'absence de réponse ne vaut pas validation**.

**Le déploiement de l'outil devra être effectif dans un délai de 10 jours à compter de la validation de celui-ci.**

La SGP validera le contenu de ce questionnaire qui sera mis à jour autant que de besoin par les Titulaires de l'accord cadre.

Pour s'assurer de la bonne exécution des sessions de sensibilisation et des bénéfices apportés aux participants, les Titulaires feront compléter par les participants deux évaluations de satisfaction à différents stades dont les trames sont fournies par la SGP (en synthèse des propositions de chaque Titulaire à faire **dans les 21 jours calendaires suivant la notification**) :

- une évaluation documentée, dite « à chaud », réalisée auprès de chacun des participants à la fin des sessions de sensibilisation. Le but est d'analyser la qualité de la formation dispensée. Cette évaluation porte notamment sur l'organisation générale, l'objet de la formation, ses objectifs, son déroulement, les bénéfices / apports pour le participant ainsi que sur la performance de l'animateur.

Ces évaluations sont réalisées par chaque participant, directement dans la base de données telle que décrite à l'article 8.2 ;

- une évaluation documentée, dite « à froid », réalisée par les participants des 2 modules à destination des « dirigeants » et « Encadrants ». Le questionnaire d'évaluation envoyé aux participants **dans un délai de 5 jours ouvrés à l'issue de la sensibilisation** a pour but de récolter le retour d'expérience des participants et les pistes d'amélioration possibles. Il a également 3 buts complémentaires d'analyse :
  - o l'évolution anticipée des comportements (« que ferez-vous différemment grâce à la formation ? ») ;
  - o les opportunités d'évolutions (« en quoi votre entreprise et le GPE va en bénéficier ? ») ;
  - o et surtout l'avis sur l'amélioration de la prévention des accidents sur le projet GPE.

Ces évaluations sont réalisées par chaque participant, directement dans la base de données telle que décrite à l'article 8.2.

## 7 MODALITES D'EXECUTION DES PRESTATIONS

### 7.1 ORGANISATION AU SEIN DE LA SOCIETE DES GRANDS PROJETS

La SGP est représentée par le responsable du pôle ligne de l'Unité Sécurité et Sûreté des Chantiers (USSC) ou son représentant qui est l'interlocuteur privilégié du Titulaire pour la durée d'exécution du marché.

Des référents métiers et/ou intervenants qualifiés externes ainsi que le Titulaire du marché n°2025PSC014 en charge de la création des supports de sensibilisation pourront également être amenés à communiquer avec les Titulaires.

### 7.2 ORGANISATION ATTENDUE DU TITULAIRE

Il appartient à chacun des Titulaires de l'accord-cadre et de la législation en vigueur, de garantir la qualification du personnel (c.à.d. obtenir l'approbation de la SGP) mis en place pour faire face à ses obligations contractuelles. Le niveau de qualification doit prendre en compte les compétences, le niveau de complexité des prestations à réaliser et les degrés d'autonomie, de décision et d'anticipation du personnel.

Le Titulaire s'engage à :

- nommer un responsable, interlocuteur direct et unique de la SGP, dès la remise de son offre ;
- mettre en place tous les moyens humains complémentaires qui s'avèreraient nécessaire pour respecter les engagements du marché ;
- informer la SGP, selon les conditions décrites dans le CCAP de l'accord-cadre, en cas de modification majeure de l'organisation proposée (exemple : adaptation de l'équipe dédiée).

Le responsable du Titulaire de chaque lot :

- mobilise les ressources nécessaires en qualité et en quantité au sein de ses équipes afin de pouvoir réaliser l'ensemble des prestations et garantir leur qualité dans le respect des délais imposés ;
- assure la coordination des équipes intervenant sur les différentes prestations et l'homogénéité de l'ensemble des prestations ;
- est garant de la transmission des demandes/données/informations auprès de son équipe et de la SGP ;
- définit les indicateurs de qualité afin de contrôler la qualité de la prestation et le respect des engagements ;
- participe aux réunions telles que décrites dans l'article 8 et y présente les documents permettant à la SGP de s'assurer du respect des engagements contractuels, de mesurer la qualité de la prestation et les progrès réalisés.

Compte tenu de l'ampleur de la nature des prestations, la SGP attend que la mobilisation des moyens humains du Titulaire et sa réactivité soient éprouvées et adaptées aux prestations demandées, afin de respecter les volumes de sessions à animer, tels que décrits à l'article 5.2, et les dates de sessions définies.

### 7.3 APPROPRIATION DES MODULES PAR LES ANIMATEURS/TRICES

L'appropriation des modules concernés par l'accord-cadre se fera par des sessions de formation des animateurs/trices, organisées par la SGP ou un représentant désigné (exemple : le Titulaire du marché d'ingénierie des modules de sensibilisation).

Cette formation, qui couvre les trois phases d'avancement des travaux, est préalable et obligatoire pour que les animateurs/trices proposés par le Titulaire puissent animer les sessions concernées.

La durée de l'appropriation varie en fonction du public visé :

Lot 1 : Pour une formation au module « Dirigeants », la durée de l'appropriation est de 1 jour.

Lots 2 à 6 : Pour une formation au module « Compagnons et équipes terrain », la durée de l'appropriation est de 1 jour.

Lots 2 à 6 : Pour une formation au module « Encadrants », la durée de l'appropriation est de 2 jours.

En cas de mise à jour des supports et suivant la nature et l'ampleur des modifications, une actualisation de ces appropriations sera menée. Cette actualisation pourra prendre la forme d'une simple communication ou aller jusqu'à une formation de 2 heures maximum sous un format approprié (présentiel, distanciel / avec un maximum de 2 fois par an).

Le cout pédagogique (formateur) et de réalisation des sessions (salle et équipements) est à la charge de la SGP. Aucune facturation ne pourra être produite à la SGP par le Titulaire quant à la mobilisation, frais de déplacement et frais de bouche de ses animateurs/trices pour leurs formations.

#### 7.4 DEFAILLANCE DE L'ANIMATEUR/TRICE

En cas de congés ou d'absence anticipés d'un des animateurs/trices, les Titulaires de lots doivent proposer un autre animateur du même niveau professionnel (niveau d'expertise similaire, expérience professionnelle similaire) que celui initial afin de ne pas reporter la session programmée.

Il en est de même dans le cas où à l'issue du questionnaire de satisfaction, l'animateur/trice obtient un taux de satisfaction moyen inférieur à 60% sur les 5 dernières formations dispensées, sur la partie de l'évaluation spécifique aux qualités de l'animateur. Alors, lorsqu'une session ultérieure est programmée, le Titulaire concerné doit proposer à la SGP un autre animateur du même niveau professionnel (niveau d'expertise similaire, expérience professionnelle similaire) afin de ne pas reporter la session.

Cette proposition de remplacement doit être transmise à la maîtrise d'ouvrage ou son représentant **au plus tard 2 semaines avant la session de sensibilisation** que l'animateur initial devait mener. L'animateur proposé doit avoir suivi la formation lui permettant de mener les animations objet du présent marché.

En cas d'annulation d'une session prévue dans la programmation des sensibilisations **validée au mois M-2**, les pénalités prévues à l'article 7.3 du CCAP pourront être appliquées.

Le Titulaire transmet à ce remplaçant toutes les informations nécessaires à la bonne continuité des sessions de sensibilisation.

### 8 PILOTAGE, COORDINATION ET DEROULEMENT DE LA PRESTATION

#### 8.1 PILOTAGE

Pour chaque lot, le pilotage de la mise en œuvre des prestations objets de l'accord-cadre, est assuré par le responsable du pôle ligne de l'unité sécurité et sûreté des chantiers ou son représentant une fois nommé. Le nom de ce responsable sera communiqué dès notification des lots aux Titulaires.

#### 8.2 BASE DE DONNEES

L'ensemble des données relatives au programme de sensibilisation sont capturées dans un logiciel / base de données professionnelle compatible avec EXCEL de manière à les exporter ensuite dans un PowerBI

-

- Cette base de données doit être mise en œuvre **dans les 21 jours calendaires suivant la notification du marché.**
- 
- Pour les lots 1 et les lots 3 à 6, les formations dispensées feront l'objet d'enregistrements électronique par le Titulaire. Ces enregistrements seront transmis à la SGP par voie électronique au format compatible avec EXCEL **chaque 25 du mois.**
- 
- Pour le lot 2, les formations dispensées feront l'objet d'enregistrements électronique par le Titulaire. Ces enregistrements seront transmis à la SGP par voie électronique au format compatible avec EXCEL au plus tard 5 jours ouvrés après la fin de la journée d'arrêt.
- 
- Le déploiement du logiciel, les développements éventuellement requis, les licences d'utilisation et de maintenance, le maintien à jour et toutes autres modalités de fonctionnement du logiciel sont sous la responsabilité des Titulaires et à leur charge.
- 
- Les données capturées dans la base couvrent (non exhaustivement) :
  - la date, le lieu et la version du module (public et phase d'avancement) ;
  - le nom des participants aux sessions, ainsi que les références de leurs employeurs ;
  - le nom des animateurs/trices des sessions ;
  - les réponses des participants aux différents quizz ;
  - les émargements et les certificats de participation des participants ;
  - les évaluations de satisfaction des participants.
- 

### 8.3 REUNION DE LANCEMENT

Pour chaque Titulaire, une réunion de lancement est organisée par la SGP au plus tôt à compter de la date de notification de l'accord-cadre. La réunion de lancement se tient dans les locaux de la SGP. La tenue de cette réunion ne dispense pas de la mise en œuvre des autres dispositions de l'accord-cadre.

Cette réunion couvre *a minima* les thématiques suivantes :

- contexte et enjeux du programme de sensibilisation ;
- alignement sur les activités prévues au contrat, les modalités de mise en œuvre par le Titulaire et les livrables attendus ;
- modalités pédagogiques et logistiques des sessions de sensibilisations ;
- gestion de la base de données ;
- présentation de l'ensemble des interlocuteurs et des modes de communications entre ces interlocuteurs ;
- reporting, outils de suivi et pilotage de la mission.

### 8.4 REUNIONS DE REVUE TRIMESTRIELLE

Dans le cadre de chaque lot, des réunions trimestrielles d'une durée de 2 heures seront organisées dans l'année entre les Titulaires du présent marché et la SGP, ainsi que tout référents métiers et/ou intervenants qualifiés jugé pertinent. Ces réunions se dérouleront au siège de la SGP. Elles auront pour principaux objectifs :

Pour la SGP :

- de faire le point sur la mise en œuvre des dispositions de l'accord-cadre, dont le niveau global qualitatif de l'animation des sessions ;
- d'informer le(s) Titulaire(s) des évolutions apportées au programme de sensibilisation (modules, nombre de participants, objectifs, logistique...).

Pour les Titulaires:

- de fournir un bilan de l'animation des sessions de sensibilisation dispensées dans l'exercice précédent (quantitatif et qualitatif) ;
- de débriefer les interactions avec les entreprises à sensibiliser, la gestion logistique et administrative des sessions (dont la base de données).

Les Titulaires doivent transmettre à la SGP **dans un délai de 24 heure ouvré avant le début de la réunion**, un support de présentation.

Le coût de ces réunions est inclus, au même titre que l'ensemble des prestations décrites dans le présent document et ne relevant pas strictement de l'animation des modules, dans le prix de suivi d'exécution.

## 8.5 SUIVI DES PRESTATIONS

Dans le cadre d'une démarche qualité des prestations, il est attendu des Titulaires de chaque lot de :

- garantir la qualité des échanges et des livrables transmis, quelques soit les demandes à analyser ;
- respecter et prendre en considération les consignes prédéfinies, les retours, les commentaires et remarques de la SGP ;
- respecter les délais annoncés ;
- travailler en coordination avec l'ensemble des acteurs internes et externes composé des représentants des Titulaires des marchés présentés à l'article 3.

Les titulaires des lots 1, 3, 4, 5 et 6 fourniront un rapport d'activité mensuel comprenant :

- la synthèse des sensibilisations réalisées ;
- la synthèse des réponses aux différents quizz et évaluations de satisfaction réalisés par les participants ;
- des propositions d'amélioration des modules le cas échéant, sur la base de son retour d'expérience après la dispense des modules (tant sur la forme que le fond) ;
- la synthèse des absences des participants prévus, pour chaque session du mois écoulé et classé par entreprises. La SGP prend alors toutes les dispositions nécessaires vis-à-vis de l'entreprise afin d'assurer la présence des collaborateurs.

Ce rapport est à remettre sous format électronique en version dure et en version modifiable compatible avec Word et .pdf **à la SGP pour le 25 du mois**.

Les titulaires du lot 2 fournira un rapport d'activité mensuel comprenant :

- la synthèse des sensibilisations réalisées ;
- la synthèse des réponses aux différents quizz et évaluations de satisfaction réalisés par les participants ;
- des propositions d'amélioration des modules le cas échéant, sur la base de son retour d'expérience après la dispense des modules (tant sur la forme que le fond) ;
- la synthèse des absences des participants prévus classé par entreprises.

Ce rapport est à remettre sous format électronique en version dure et en version modifiable compatible avec Word et .pdf à la **SGP** dans les **10 jours ouvrables** suivant chaque journée d'arrêt concernée.

**ANNEXE :**

- Annexe 1 – Fiches programme des modules de sensibilisation
- Annexe 2 – Fiche itinéraires des modules de sensibilisation